

高知県におけるサラサハタの二番目の記録

三宅崇智・森田 仁・町田吉彦

Second record of a serranid fish *Chromileptes altivelis* (Valenciennes) from Kochi Prefecture

MIYAKE Takatomo, MORITA Hitoshi and MACHIDA Yoshihiko

サラサハタ *Chromileptes altivelis* (Valenciennes) はサラサハタ属に含まれ, 標準体長47cmに達する (Senou, 2002). また, サラサハタはサラサハタ属の唯一の種で, サラサハタ属はハタ科ハタ亜科ハタ族に属する (Senou, 2002). 本属は, 頭部が眼の後方から大きく盛り上がる, 先端部の1対の小さな歯を除いて上顎に明瞭な犬歯がない, 背鰭棘が10本, 臀鰭軟条が10本, 後鼻孔が裂孔状であることでハタ亜科内の他の属と異なる (Randall and Heemstra, 1991). Randall and Heemstra (1991) は本属を *Cromileptes* としたが, 本報告では Senou (2002) に従い, *Chromileptes* とする.

2005年10月8日に, 著者の一人である森田が高知県幡多郡大方町井の岬の磯でサラサハタの標本1個体を得た (Fig. 1). 採集水深はおよそ12mで, 素潜り中にヤスで捕獲した. Table 1 に計測および計数値を示す. 標本の計数および計測方法は

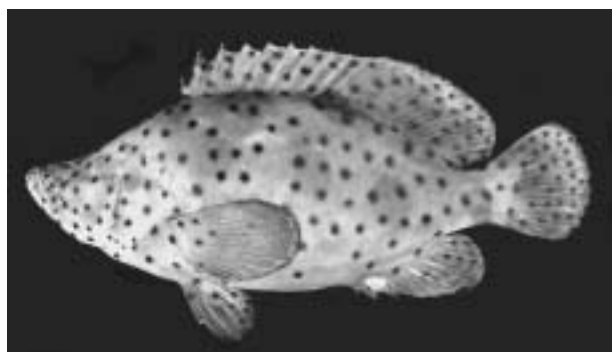


Fig. 1. *Chromileptes altivelis*, BSKU 76275, from Tosa Bay.

Table 1. Measurements and counts of *Chromileptes altivelis*

Catalog number	BSKU 76275
Measurements	
Total length (mm)	462.0
Standard length (mm)	378.0
In % of standard length	
Head length	34.8
Snout length	6.5
Eye diameter	4.4
Interorbital width	5.8
Suborbital depth	2.4
Postorbital length	24.5
Upper jaw length	12.4
Body depth at 3rd dorsal spine	39.3
Predorsal length	35.7
Prepelvic length	39.7
Preanus length	65.5
Preanal length	70.5
Length of caudal peduncle	16.9
Depth of caudal peduncle	13.5
Length of dorsal-fin base	61.1
Length of anal-fin base	21.7
Pectoral-fin length	25.6
Pelvic-fin length	17.9
In % of head length	
Snout length	18.6
Eye diameter	12.8
Interorbital width	16.7
Suborbital depth	7.0
Postorbital length	70.3
Upper jaw length	35.7
Counts	
Dorsal-fin rays	X, 19
Anal-fin rays	III, 11
Pectoral-fin rays	17
Pelvic-fin rays	I, 5

高知大学理学部海洋生物学研究室
〒780-8520 高知市曙町2-5-1

Laboratory of Marine Biology, Faculty of Science, Kochi University, 2-5-1 Akebono-cho, Kochi 780-8520, Japan

Nakabo (2002) に、また、学名は Senou (2002) に従った。標本は高知大学理学部海洋生物学研究室 (BSKU) に登録されている。

サラサハタはインド - 西部太平洋の浅海域に広く分布し、日本では南日本沿岸と琉球列島に生息するとされている (Senou, 2002)。Kamohara (1959) によれば、本種が日本に産することが蒲原 (1950) により初めて報告された。蒲原 (1950) は和歌山県でサラサハタの標本を入手して報告したが、採集方法ならびに産地の詳細については言及しておらず、また、サラサハタが新称であると明記していない。その後、Kamohara (1959) は1959年5月5日に高知市の市場で全長450mmのサラサハタ (BSKU 8478) を入手し、和歌山県の標本を日本における本種の最初の採集例、高知市の標本を第二番目の採集例として報告した。しかしながら、BSKU 8478が保存されているラベルには「高知市大橋通池澤」と記されており、この標本が高知市内の池澤鮮魚店で得られた可能性が高い。

東海大学海洋科学博物館 (<http://www.umi.muse-tokai.jp/encyclopedia/fish/srsht.htm>) によると、本種の日本における分布域は紀伊半島以南であり、標本に基づく北限記録は蒲原 (1950) と考えられる。Kamohara (1959) の標本は高知市内の鮮魚店で得られた可能性が高いが、当時の物流事情と本種が沿岸性であることを考慮すると、この個体が高知県の沿岸で得られたことは確実に考えられる。しかしその後、高知県におけるサラサ

ハタの追加記録はなかった。したがって、本標本は高知県で46年ぶりに得られた本種の二番目の個体であり、また、産地が確実な初の採集例となる。

引用文献

- 蒲原稔治. 1950. 土佐及び紀州の魚類. 高知県文教協会, 高知, 3+288+5+48+27pp.
- Kamohara, T. 1959. New record of fishes from Kochi Prefecture, Japan. REPORTS OF THE USA MARINE BIOLOGICAL STATION, 6 (2): 1-8.
- Nakabo, T. 2002. Introduction to ichthyology. *In* (Nakabo T., ed.) Fishes of Japan with pictorial keys to the species. pp.xxi-xlii. Tokai Univ. Press, Tokyo.
- Randall, H. E. and P. C. Heemstra. 1991. Revision of Indo-Pacific groupers (Perciformes: Serranidae: Ephinephelinae), with descriptions of five new species. INDO-PACIFIC FISHES, (20): 1-332.
- Senou, H. 2002. Serranidae. *In* (Nakabo T., ed.) Fishes of Japan with pictorial keys to the species. pp. 690-731, 1532-1540., Tokai Univ. Press, Tokyo.

(原稿受理 2006年3月31日)